

Пресс-выпуск № 02-259

Для возможного опубликования
со ссылкой на Новгородстат

Жилищное строительство Новгородской области в январе - августе 2019 года

В январе - августе 2019 года на территории Новгородской области введено в действие 962 дома (1798 квартир) общей площадью 155 тысяч м², в том числе без учета жилых домов, построенных на земельных участках, предназначенных для ведения гражданами садоводства - 957 домов (1793 квартиры) общей площадью 154.7 тысячи м².

Наибольший объем ввода жилья приходился на индивидуальных застройщиков, ими введено 955 домов общей площадью 110.5 тысячи м², в том числе без учета жилых домов, построенных на земельных участках, предназначенных для ведения гражданами садоводства - 950 домов общей площадью 110.2 тысячи м².

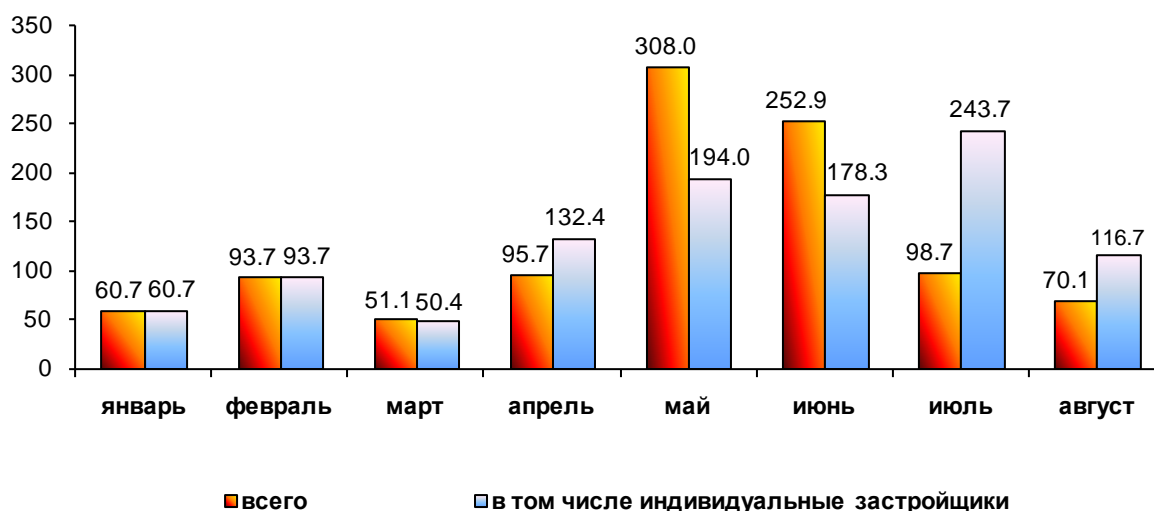
Доля индивидуального домостроения за 8 месяцев 2019 года составила 71.3%.

По сравнению с январем - августом 2018 года строительство жилья (без учета жилых домов, построенных на земельных участках, предназначенных для ведения гражданами садоводства) в целом по области уменьшилось на 6.9%, по индивидуальным застройщикам - увеличилось на 6.9%.

Ввод в действие жилых домов

(без учета жилых домов, построенных на земельных участках,
предназначенных для ведения гражданами садоводства)

(в процентах к соответствующему месяцу 2018 года)



Объем жилья в расчете на 1000 человек населения в январе - августе 2019 года составил 258 м² общей площади жилых домов.

В январе - августе 2019 года в завершённом строительстве жилых домах преобладали однокомнатные квартиры - 29.1 %, доля двухкомнатных квартир составила 28.8%, трехкомнатных - 24.7%, с четырьмя комнатами и более - 17.4%. Средний размер введенных в области квартир составил 86.2 м².

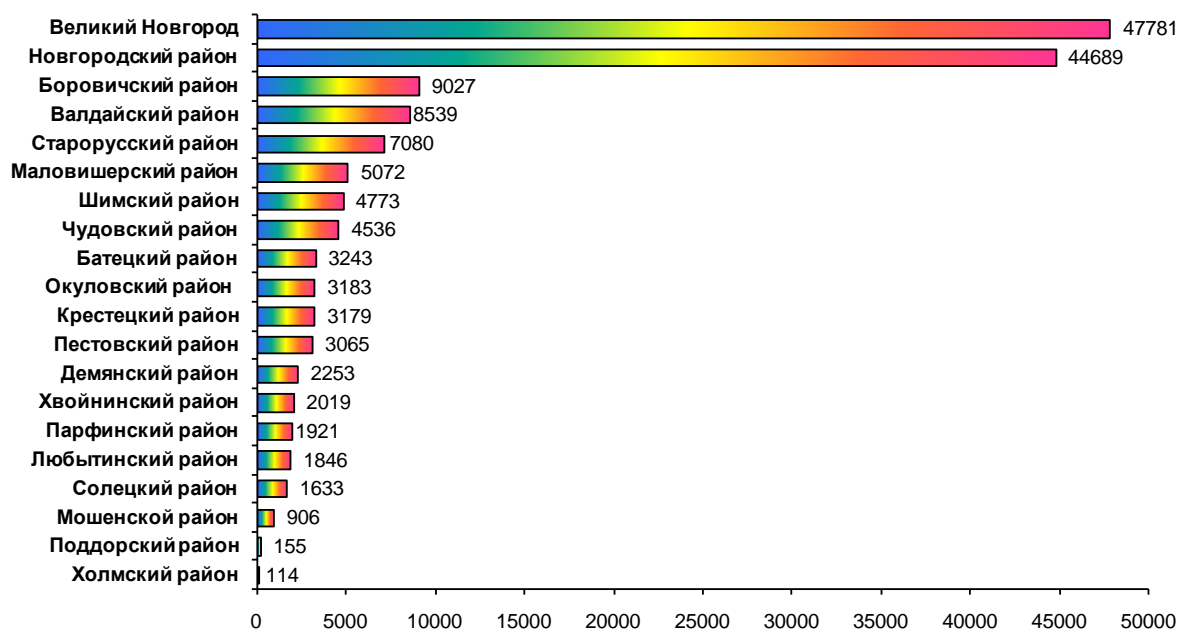
Среди муниципальных образований области наибольшие объемы жилищного строительства осуществлены в Великом Новгороде, где введено 30.8% от сданной в эксплуатацию общей площади жилых домов по области в целом, в Новгородском муниципальном районе - 28.8%.

Вырос объем введенного жилья (без учета жилых домов, построенных на земельных участках, предназначенных для ведения гражданами садоводства) по сравнению с январем - августом 2018 года в Маловишерском - на 58.9%, Валдайском - на 58%, Шимском - на 42%, Боровичском - на 34.4%, Солецком - на 27%, Окуловском - на 14.1%, Мошенском - на 13.4%, Старорусском - на 11.9% районах. Снижение ввода жилья наблюдалось в Поддорском - на 47.8%, Любытинском - на 45.6%, Демянском - на 34%, Пестовском - на 27.5%, Холмском - на 23% районах, Великом Новгороде - на 21.1%, Чудовском - на 19.4%, Хвойнинском - на 14.5%, Крестецком - на 6.4%, Новгородском - на 5%, Батецком - на 3.9%, Парфинском - на 2.4% районах. В Волотовском и Маревском районах ввод жилья отсутствовал.

Ввод в действие жилых домов по муниципальным образованиям

в январе - августе 2019 года

(квадратных метров общей площади)



Данные оперативные и могут быть уточнены.